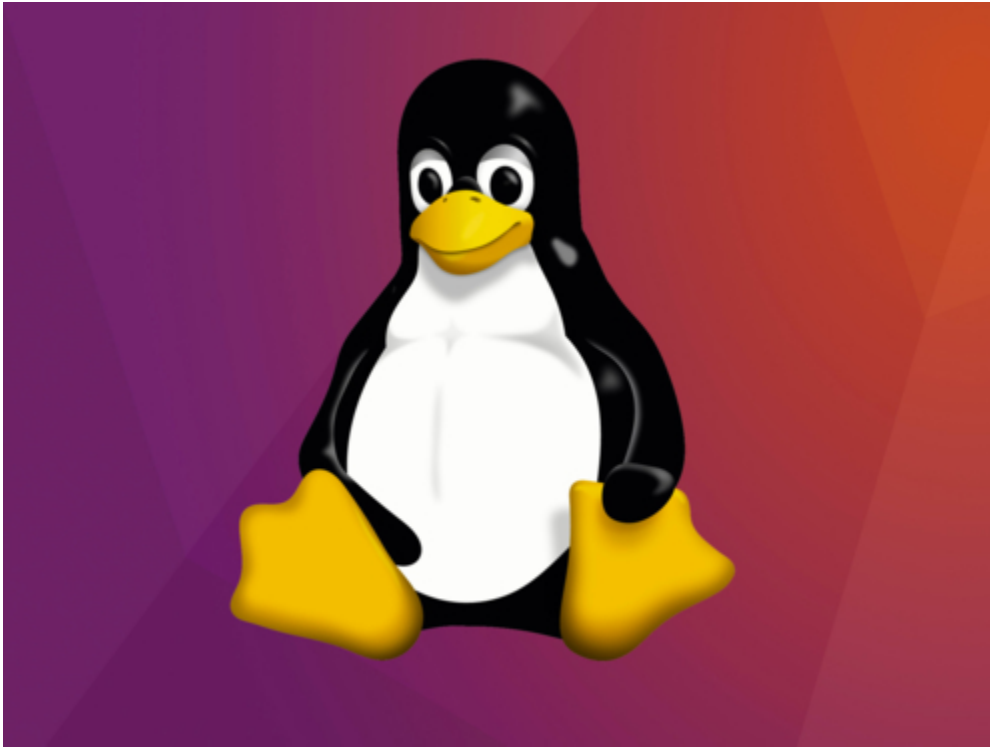


Passer à Linux

Par Frédéric Perron Mise en ligne : 06 février 2017 | *Magazine : mars 2017*



Photos: Réjean

Poudrette

Lenteurs, bogues, logiciels malveillants... Il y a plusieurs bonnes raisons de délaisser Windows pour se tourner vers Linux. Voici comment faire le saut sans vous casser la tête.

Windows 10, la dernière version du système d'exploitation signé Microsoft, cause des frustrations chez bien des consommateurs. Certains ont critiqué les invitations incessantes à procéder à une mise à jour, des fenêtres qui surgissaient dans Windows 7, 8 ou 8.1. Et parmi ceux qui sont passés à Windows 10, plusieurs indiquent avoir rencontré des ralentissements ou des incompatibilités avec leurs logiciels.

C'est pour ces raisons que Georges Lefebvre, de Québec, a décidé de ne pas effectuer cette mise à jour. Depuis quelques années, il utilise plutôt Windows 8.1 et Linux Mint (l'une des nombreuses versions de Linux) en parallèle sur ses ordinateurs. Puis, progressivement, il délaisse Windows pour ce système d'exploitation « gratuit, stable et beaucoup plus facile à utiliser que par le passé », estime-t-il.

En outre, Linux fonctionne souvent mieux que Windows avec les vieux ordinateurs et périphériques, compte tenu de ses faibles exigences matérielles

(notamment la mémoire vive requise). Georges Lefebvre l'a d'ailleurs installé sur un ordinateur âgé de huit ans – une éternité en informatique !

Communauté de « transfuges »

Contrairement à Windows ou à macOS, qui sont conçus par des entreprises, Linux est la plupart du temps mis au point par des bénévoles. L'esprit de communauté y est bien présent et les utilisateurs s'entraident sur de nombreux forums en ligne, par exemple pour installer certains logiciels ou pour régler des problèmes de compatibilité avec du matériel informatique.

Utilisateur de Linux depuis plus de 15 ans, Marc Grondin, de Québec, a converti plusieurs proches, qu'il qualifie de « transfuges ». « Aujourd'hui, toute ma famille a adopté ce système... même les personnes qui ne sont pas très à l'aise avec la technologie, indique-t-il. Mon père a 84 ans et il s'en sert depuis des années. »

Vous êtes curieux et débrouillard ? Sans être un expert, vous n'êtes pas rebuté par l'informatique et comprenez l'anglais (la plupart des sources d'information sur Linux sont dans cette langue) ? Alors, à votre ordi !

89 millions d'utilisateurs de Linux sont recensés dans le monde, selon les estimations du site linuxcounter.net.

Les forces et les faiblesses de Linux



Il s'agit d'un système d'exploitation moderne, stable et sécuritaire, qui s'avère plutôt facile à installer et à utiliser.



Il est offert en de multiples versions (appelées « distributions »), dont certaines sont particulièrement bien adaptées aux débutants.



Il est gratuit et conçu en code source ouvert, c'est-à-dire que la communauté d'utilisateurs peut le modifier et le redistribuer.



Cette communauté est très active sur les forums en ligne, où il est assez facile de trouver de l'aide en cas de problème.



Peu de magasins et de techniciens proposent du soutien informatique pour les ordinateurs sur lesquels Linux est installé.



Plusieurs jeux vidéo sont offerts uniquement sur Windows. Cela dit, bien des jeux adaptés à Linux sont accessibles par l'entremise de la plateforme Steam.



Certains appareils (notamment les téléphones intelligents et les imprimantes multifonctions) pourraient ne pas être compatibles. Par exemple, il n'existe pas de façon simple de gérer le contenu d'un iPhone ou d'un téléphone Android sur Linux. Toutefois, grâce aux nombreux services en ligne comme AirDroid, Dropbox, iCloud, Google Photos et Google Play Musique, il est de moins en moins nécessaire de brancher un téléphone à un ordinateur.



Vous pouvez installer la plupart des logiciels en quelques clics grâce à une logithèque qui est intégrée à la majorité des versions de Linux. En revanche, vous devrez passer par le terminal - un programme dans lequel vous entrez des commandes sous forme de texte, par exemple « *sudo apt-get install* » - pour en installer d'autres. Heureusement, ces commandes sont habituellement assez simples et sont répertoriées dans de nombreux forums en ligne.

Comment essayer ou installer Linux

Vous pouvez tester la plupart des versions de Linux sans rien modifier sur votre ordinateur grâce à un DVD autonome (*live DVD*) que vous gravez à partir d'un DVD vierge. Cependant, sachez que la navigation dans le système sera beaucoup plus lente que si vous l'installez directement sur votre disque dur.

Ce même DVD vous permettra aussi d'équiper votre ordinateur de Linux, seul ou en parallèle avec Windows (*dual boot*). Avec cette dernière option, une fois l'installation achevée, vous pouvez choisir entre Linux et Windows au démarrage. Il vous sera ainsi possible de continuer à utiliser des logiciels offerts seulement avec Windows, comme ceux de la suite Microsoft Office (Word, Excel, etc.) ou Photoshop.

À noter : quand vous allumez votre ordinateur, un micrologiciel appelé BIOS démarre avant Windows. Il sert notamment à déterminer l'ordre de démarrage des supports (disque dur, lecteur DVD, lecteur USB, etc.). Pour utiliser un DVD autonome, vous devrez d'abord donner la priorité au lecteur DVD. Sur la plupart des ordinateurs, vous accéderez au BIOS au moment du démarrage, en appuyant sur la touche F12.

Comment créer un DVD autonome

1. Téléchargez le fichier ISO nécessaire à l'installation de la version de Linux que vous voulez (voyez plus bas).

2. Installez un logiciel de gravure de fichiers ISO, comme [Active@ ISO Burner](#) (gratuit, mais offert en anglais seulement). Utilisez-le pour graver le fichier ISO sur un DVD vierge.

3. S'il a été éjecté après la gravure, réinsérez le DVD dans l'ordinateur, puis redémarrez. Le menu du DVD autonome s'affichera, ce qui vous permettra d'essayer ou d'installer Linux. Il suffira ensuite de suivre les instructions qui figurent à l'écran.

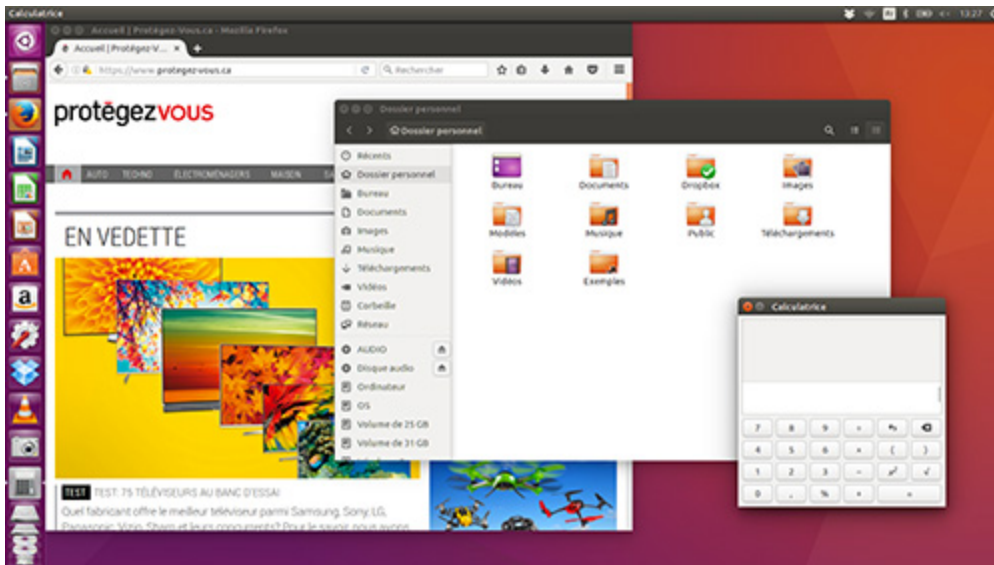
3 versions de Linux pour débutants



Ubuntu

Alors que plusieurs versions de Linux sont mises au point par des communautés de programmeurs bénévoles, [Ubuntu](#) a été conçue par Canonical, une entreprise britannique qui se finance notamment en offrant des services de soutien technique aux entreprises qui utilisent son système. Canonical améliore constamment son système et corrige des bogues, ce qui lui permet de mettre à jour Ubuntu tous les six mois.

L'interface ressemble un peu à celle de macOS, avec un « dock » (une barre où sont épinglées des applications) qui s'affiche à gauche de l'écran. Quelques bons logiciels sont préinstallés, comme le navigateur Firefox, la suite bureautique LibreOffice (compatible avec les logiciels de Microsoft Office) et la messagerie électronique Thunderbird. Vous pouvez installer plusieurs autres logiciels, la plupart gratuits, en vous servant de la logithèque Ubuntu – notamment le navigateur Chromium (version en code source ouvert de Chrome), le service de stockage en ligne Dropbox et le lecteur de fichiers vidéo VLC.



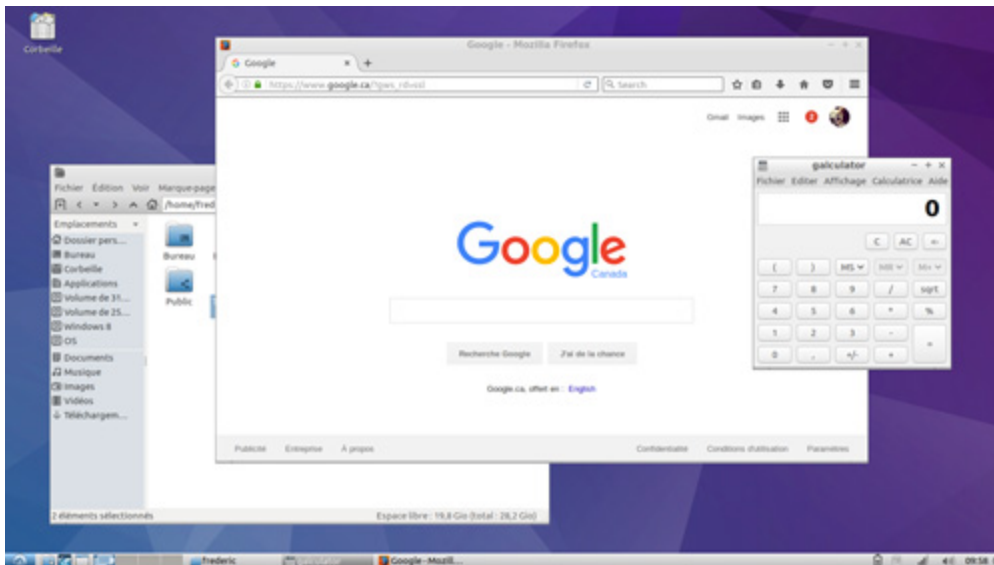
Configuration minimale requise

- Processeur de 700 MHz (Intel Celeron ou plus puissant)
- 512 Mo de mémoire vive
- 5 Go d'espace sur le disque dur



Lubuntu

[Lubuntu](#) est une version allégée d'Ubuntu qui peut être installée sur de vieux ordinateurs (jusqu'à 10 ans environ) peu performants. Son interface très sobre, voire ennuyante, ressemble à celle de Windows, avec une réplique du menu Démarrer (situé en bas à gauche de l'écran).



Les logiciels préinstallés, comme le programme de traitement de texte *AbiWord*, requièrent très peu de mémoire vive. Cela dit, si votre ordinateur est assez puissant, rien ne vous empêche de choisir des logiciels plus lourds (comme *LibreOffice*) offerts dans la logithèque, laquelle permet d'accéder aux mêmes programmes que celle d'Ubuntu.

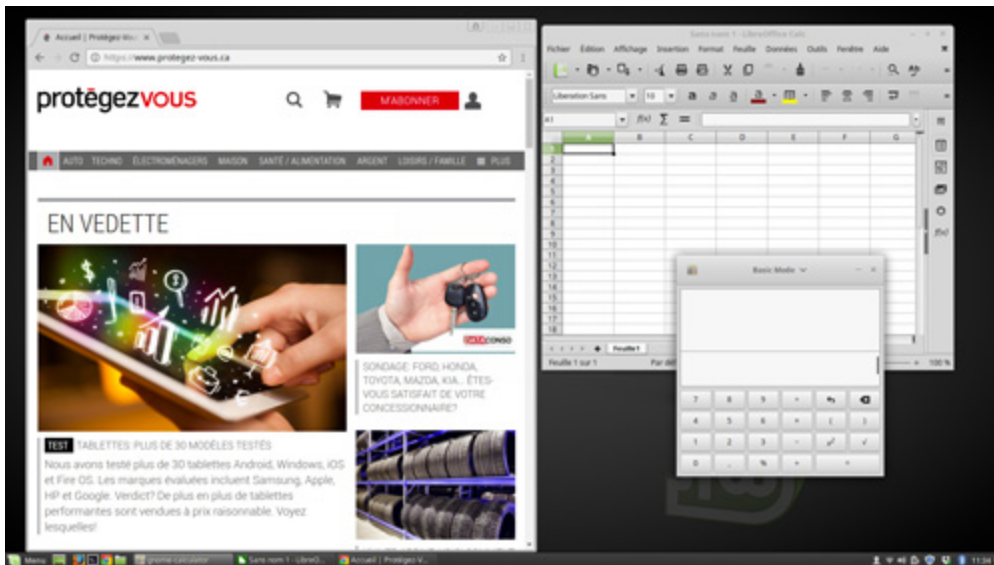
Configuration minimale requise

- Processeur Pentium 4, Pentium M, AMD K8 (ou plus puissant)
- 512 Mo de mémoire vive
- 5 Go d'espace sur le disque dur



Linux Mint

Inspiré d'Ubuntu, [Linux Mint](#) (site en anglais seulement) est un système très simple à utiliser. Son interface ressemble beaucoup à celle de Windows. Il inclut une vaste gamme de logiciels préinstallés, dont *Firefox*, *LibreOffice* et l'éditeur de photos *GIMP*. Plusieurs autres peuvent être installés grâce au gestionnaire de logiciels. Pour la plupart des usagers habitués à Windows, il s'agit sans doute de la meilleure option.



Configuration minimale requise

- Processeur : aucune exigence particulière
- 512 Mo de mémoire vive
- 9 Go d'espace sur le disque dur

L'expérience des utilisateurs

Linux est-il vraiment supérieur à Windows? Nous en avons discuté avec des consommateurs qui ont franchi le pas.

Jérôme Paquin, Saint-Fulgence, au Saguenay



Il y a quelques années, Jérôme Paquin et sa conjointe ont bien failli perdre leurs photos de mariage. Celles-ci étaient archivées dans un ordinateur Windows qui, après une panne d'électricité, ne répondait plus aux commandes. Heureusement, un DVD autonome de Linux (voyez l'encadré page 14) leur a permis d'accéder au contenu du disque dur. Ravis, et curieux d'en savoir plus, ils ont continué d'expérimenter Linux.

Aujourd'hui, les trois ordinateurs du couple fonctionnent sous ce système. Sur l'un d'eux, Windows est toujours installé en double amorçage (*dual boot*), ce qui permet à Jérôme Paquin de jouer à certains jeux qui sont offerts seulement sur Windows. « Pour tout le reste, j'utilise Linux. Ça "plante" moins souvent que Windows », affirme-t-il.

Celui-ci reconnaît toutefois avoir éprouvé des difficultés. « Pour installer certains programmes, explique-t-il, il faut utiliser des lignes de commande qu'on entre dans un terminal [un programme qui permet d'entrer des commandes sous forme de texte]. Des gens partagent ces commandes sur des forums en ligne. Je leur fais confiance, mais parfois, je ne sais pas trop ce que je fais ! »

Autre problème : « Il n'est pas toujours facile de savoir si un périphérique - une imprimante, par exemple - va fonctionner avec Linux, précise Jérôme Paquin. C'est rarement indiqué sur la boîte. Souvent, la communauté Linux a déjà développé les pilotes nécessaires à son bon fonctionnement, mais pour le savoir, il faut y aller par essai et erreur. » Un conseil, donc : si vous achetez un périphérique pour un ordinateur dans lequel vous avez installé Linux,

assurez-vous de pouvoir le retourner au vendeur en cas de problème.

Simon Bouchard, Montréal



Le 11 avril 2017, Microsoft cessera de faire des mises à jour de sécurité pour Windows Vista. Résultat : à partir de cette date, des pirates informatiques pourraient y découvrir et exploiter de nouvelles failles sans que celles-ci soient corrigées.

Propriétaire de deux ordinateurs équipés de ce système d'exploitation, Simon Bouchard aurait pu migrer vers Windows 10, mais compte tenu des exigences matérielles assez élevées de ce système, il a plutôt décidé d'essayer Linux. Il a d'abord opté pour Elementary OS, un dérivé d'Ubuntu. « Ça ressemblait beaucoup à macOS, alors que je suis plutôt habitué à Windows, dit-il. Aussi, je devais souvent utiliser le terminal et je n'étais pas très à l'aise avec ça. »

Il s'est alors tourné vers Cub Linux, qui est en quelque sorte un hybride entre Linux et Chrome OS, un système d'exploitation basé sur les services en ligne de Google. « Ça me convient bien, parce que j'utilise presque uniquement le Web pour le travail et pour mes loisirs », explique-t-il.

Quand nous lui avons parlé, en novembre dernier, il utilisait Cub Linux depuis quelques semaines déjà. Il était ravi de son expérience : « Ça fonctionne très bien. C'est rapide, stable et sécuritaire. »